

НАЦИОНАЛЬНАЯ ОБРАЗОВАТЕЛЬНАЯ ПРОГРАММА
«ИНТЕЛЛЕКТУАЛЬНО-ТВОРЧЕСКИЙ ПОТЕНЦИАЛ РОССИИ»



**ВСЕРОССИЙСКАЯ ОЛИМПИАДА ПО УЧЕБНЫМ ПРЕДМЕТАМ
(ГЕОГРАФИЯ)**

E-mail: vrofuturoorg@yandex.ru; <http://www.vrofuturo.ru>; тел: 8-921-715-63-80;
Юридический адрес: 161325, Вологодская область, Тотемский район, с. Никольское, ул. А. Игошева, д.3
ВРО ОДО «МАН «Интеллект будущего»

Вологодское региональное отделение общероссийской детской общественной организации «Общественная Малая академия наук «Интеллект будущего» приглашает принять участие в *традиционной Всероссийской олимпиаде по учебным предметам*. Надеемся, что, выполняя задания, учащиеся смогут узнать много нового и интересного. При подготовке ответов на задания олимпиады можно пользоваться разнообразными источниками современной информации. Отвечать надо строго на заданный вопрос, работы не должны быть слишком объемными, это не улучшает качество ответов. Данная олимпиада предполагает самостоятельную и индивидуальную работу, поэтому не принимаются одинаковые, переписанные друг у друга тексты. Прочитав литературу, попытайтесь написать ответ без дословного переписывания или копирования источника. Конечно, это гораздо сложнее, но такая работа оценивается выше и, несомненно, такие навыки понадобятся и в будущем. Желаем Вам успеха и ждём Ваши работы!

Награждения участников олимпиады:

1. Участники олимпиады, набравшие максимальное количество баллов (согласно рейтинга по каждому предмету отдельно) награждаются следующими дипломами: диплом лауреата ГРАН-ПРИ (победитель), диплом лауреата I, II, III степени, дипломы лауреатов, дипломы участников.
2. Руководителю (педагогу, куратору и т.д.), курирующему обучающихся, ставших дипломантами выдаётся специальное свидетельство, подтверждающее, что он подготовил Лауреатов Всероссийской олимпиады.
3. Образовательные учреждения, творческие коллективы, в которых 10 и более человек получают звания Лауреатов (включая разные предметы), отмечаются специальными свидетельствами.

Итоги олимпиады (дипломы и свидетельства) будут отправлены в течение 10 дней после получения олимпиадной работы (электронные дипломы и свидетельства по электронной почте, бумажные – Почтой России по адресу Вашего учебного заведения).

Для участия в олимпиаде необходимо отправить в срок с 01 февраля 2024 г. по 25 августа 2024 г.

1. Регистрационную карту. Электронную форму можно скачать с нашего сайта - <http://www.vrofuturo.ru/registracia/>

2. Выполненные задания. Требования к оформлению работ:

- Работы принимаются в электронном виде в форматах документ Word, jpg, tif, или pdf. Работы, выполненные на бумажном носителе (ответы на задания должны быть написаны чётким почерком), сканируются и отправляются в электронном виде.
- Объем работы - не более 10 страниц формата А4, кегль 12, 14, поля стандартные.
- Текст может сопровождаться рисунками, фотографиями и т.д. Иллюстрации представляются непосредственно в тексте работы в любых графических форматах. Одним словом, оформление – это ваше творчество.

3. Копию Финансового документа о перечислении целевого оргвзноса за участие в олимпиаде. Целевой взнос идет на оплату экспертизы работ, накладных и оргтехнических расходов. Целевой оргвзнос за участие в олимпиаде по предметам для одного участника по одной предметной номинации составляет: 310 рублей с дипломом на бумажном

носителе; 210 рублей с дипломом на электронном носителе. Вид диплома указывается в регистрационной карте. Бланк квитанции можно также скачать с нашего сайта.

Материалы конкурса направляйте по адресу электронной почты:

vrofuturoorg@yandex.ru

Контактный телефон для справок:

8-921-715-63-80, прием звонков с 8.00 по 21.00 по мск.

Наш сайт в Интернете: <http://www.vrofuturo.ru>

Банковские реквизиты:

Получатель: ВРО ОДОО «МАН «Интеллект будущего»,
ИНН 3518003782/351801001, р/с 40703810900210000015

Банк получателя: АО «Банк СГБ»,
г. Вологда, БИК 041909786, к/с 30101810800000000786.

Назначение платежа: целевой оргвзнос за участие в олимпиаде (ФИО участника), без НДС.

Приглашаем к активному участию и желаем удачи! Оргкомитет.

**ОБЩЕРОССИЙСКАЯ ДЕТСКАЯ ОБЩЕСТВЕННАЯ ОРГАНИЗАЦИЯ
«ОБЩЕСТВЕННАЯ МАЛАЯ АКАДЕМИЯ НАУК «ИНТЕЛЛЕКТ БУДУЩЕГО»
ВОЛОГОДСКОЕ РЕГИОНАЛЬНОЕ ОТДЕЛЕНИЕ**

Тел: 8-921-715-63-80; E-mail: vrofuturoorg@yandex.ru; <http://www.vrofuturo.org>

ЗАДАНИЯ ВСЕРОССИЙСКОЙ ОЛИМПИАДЫ ПО ГЕОГРАФИИ

Задания для учащихся 6-8 классов

1. Географическая задача

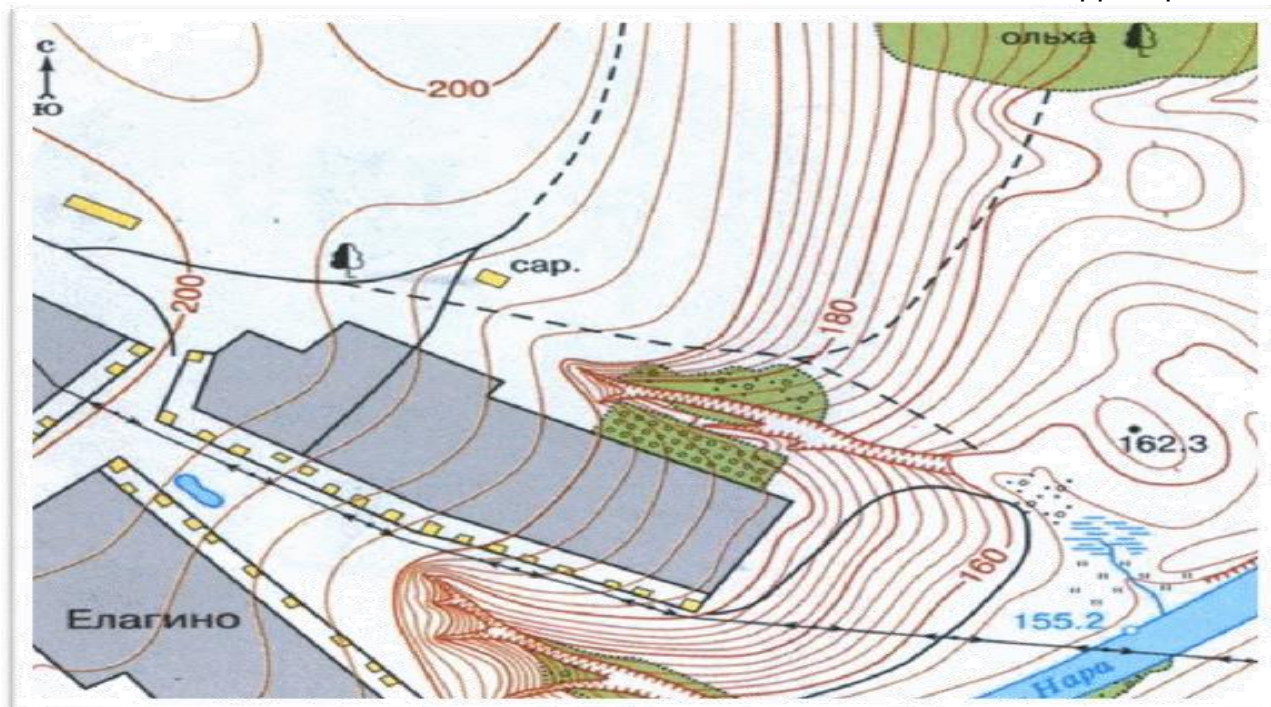
Поспорили бурильщик–нефтяник, аквалангист, полярник – кто ближе к центру Земли? Аквалангист говорит: «Я сяду в батискаф и спущусь в Марианскую впадину, ее глубина 11022 м и окажусь ближе к центру Земли». Полярник говорит: «Я приеду на северный полюс и буду ближе всех к центру Земли». Бурильщик: «Я пробурю скважину на глубину 14 км и буду ближе всех к центру Земли». Расположите героев задачи по мере возрастания расстояния до центра Земли. Объясните свой выбор.

2. Выберите «лишнее звено» в каждой логической цепочке. Объясните свой выбор.

- А. Литосфера, атмосфера, стратосфера, биосфера, гидросфера.
- Б. Глобус, план местности, карта России, карта полушарий, топографическая карта.
- В. Юго-запад, северо-восток, северо-запад, север, юго-восток.
- Г. Китай, Индия, Казахстан, Белоруссия, Монголия, Финляндия.
- Д. Гималаи, Уральские горы, Кавказские горы, Альпы, Кордильеры

3. Рассмотрите фрагмент топографической карты и ответьте на следующие вопросы:

- А) Какие природные и антропогенные объекты изображены на выделенном фрагменте территории?
- Б) В каком направлении от сарая находятся река Нара?
- В) Чему равно расстояние от деревенского пруда до сарая, если изображение выполнено в масштабе в 1 см 100 м?
- Г) Почему велосипедист, который едет по грунтовой дороге к реке, может практически не крутить педали? Как Вы это поняли?
- Д) На какой высоте находятся самая низкая и самая высокая точки этой территории?



4. Туристическая фирма, рекламирующая отдых в Тайланде, предлагает перенестись «из Московской зимы в тропическое лето». В чем ошибка этой рекламы? В какое время года вы рекомендовали бы своим друзьям совершить эту поездку и почему?

Задания для учащихся 9-11 классов, студентов средних профессиональных учебных заведений

1. Представьте, что Вам поступило предложение от одного известного автоконцерна мира о размещении сборочного производства автомобилей в России. В каком из предложенных центров Вы бы разместили такое производство:

1) Владивосток; 2) Саратов; 3) Новороссийск; 4) Сыктывкар.

Ответ поясните.

2. Найдите исключение из предложенных вариантов, в которых перечислены города-«миллионеры» России:

1) Москва, Санкт-Петербург, Новосибирск, Нижний Новгород;

2) Екатеринбург, Самара, Омск, Челябинск;

3) Пермь, Уфа, Казань, Ростов-на-Дону;

4) Москва, Новгород, Екатеринбург, Казань.

3. Вам предстоит за короткий срок открыть энергоемкое производство, но в интересующем регионе существует острый дефицит электроэнергии. Однако ваш проект может позволить крупные инвестиции в развитие производственной инфраструктуры, в том числе и в энергетику. Какой вид электростанции вы выберете для строительства при условии наличия в данном месте гидроэнергоресурсов и недалекое прохождение газопровода: 1) ГЭС; 2) АЭС; 3) ТЭС; 4) солнечную. Ответ поясните.

4. Этот водоем самый глубокий в России, он содержит 1/5 запасов пресных вод планеты (не считая ледников). В него впадает более 300 рек, а вытекает из него только одна. Берега водоема покрыты почти полностью хвойными лесами. По берегам открыты заповедники. В одном из них, открытом в 1916 году, в районе хребта на восточном берегу обитает ценный зверек, имеющий такое же название, что и хребет, полученное по названию реки, впадающей в водоем. Эта же река дала имя северо-восточному ветру. Данный водоем расположен в зоне активных тектонических движений. Поэтому часто в этом районе бывают землетрясения. В 1862 году в результате одного из них неподалеку от дельты самой крупной реки, впадающей в водоем, погрузился под воду большой участок суши. В 1920-х годах в поселке, расположенном у истока вытекающей реки, был открыт стационар по изучению водоема.

Что это за водоем?

В каких субъектах Российской Федерации он расположен?

Как называется река, вытекающая из водоема?

Как называется река, давшая название зверьку, хребту и ветру? Как называется этот зверек?

У устья какой реки находится погрузившийся объект и как он называется?

Как называется поселок, в котором располагается исследовательский институт?

5. Заполните пропуски в тексте:

«Эта акватория самая маленькая, самая пресная, самая холодная и самая мелководная среди себе подобных. Именно перелётом через _____ (напишите название этой акватории) в 1957 году прославился советский летчик Валерий Чкалов. В пределах этой акватории лежит одна из двух необычных точек Земли, которые имеют только одну географическую координату _____ (укажите какую). Назовите эту точку _____».

Этот архипелаг принадлежит и назван в честь второй по площади территории страны мира, а также именно на его территории находится точка, на которую смотрят все стрелки компасов. Назовите этот архипелаг _____, страну _____ и точку _____.

6. На острове находятся две монархии и одна республика. В этой республике на другом острове обитает нечто «страшное». О чем идет речь? Определите остров, на котором находятся эти три государства, республику и остров, на котором проживает это «страшное».

7. Укажите, лица, какого пола преобладают в структуре населения следующих стран и территорий: Кувейт, Куба, Украина.

Укажите основную причину преобладания одного пола над другим в этих странах и территориях.

Подберите для каждой из этих стран аналогичный субъект Российской Федерации со сходной половой структурой населения.

8. У северо-западных берегов Европы расположена страна, которая занимает самый обширный из европейских архипелагов. Чаще всего эту страну называют по названию ее основной исторической части, хотя официально она носит иное название. Это высокоразвитое индустриальное государство, широко известное в современном мире и своей банковской, страховой и другой и другой коммерческой деятельностью.

Что эта за страна? Каково ее официальное название?

Желаем успеха! Оргкомитет.